



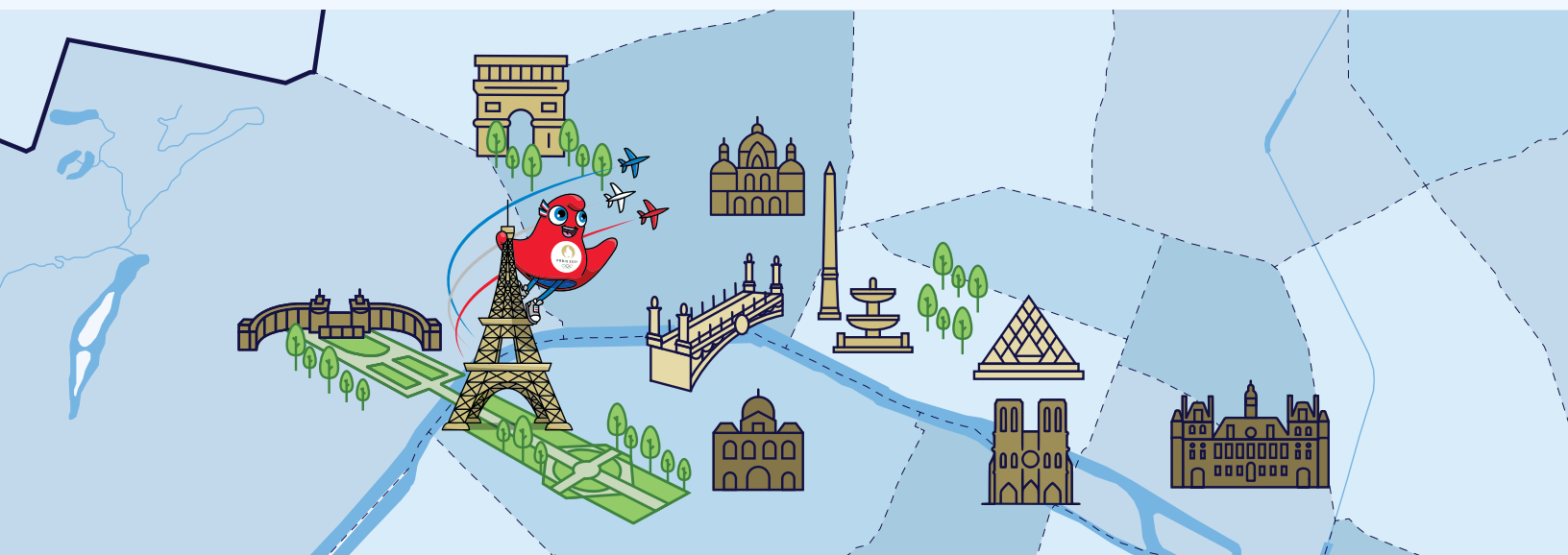
# PARIS : LA VILLE OLYMPIQUE

Paris est l'une des plus grandes villes du monde et en 2024, elle accueillera les Jeux olympiques et paralympiques. Surnommée la Ville lumière, elle a déjà accueilli les Jeux deux autres fois. Parcourons les rues de Paris pour explorer ses merveilles, notamment ses incroyables stades, la Maison olympique du Canada et le Club France. Découvrons l'histoire et la culture de l'une des plus belles villes du monde. Mais surtout, amusons-nous!



## LA CHASSE AU TRÉSOR DES JEUX OLYMPIQUES ET PARALYMPIQUES DE PARIS 2024

Le Programme scolaire olympique canadien et le Comité national olympique et sportif français ont créé une incroyable chasse au trésor virtuelle. Va chercher une carte, installe-toi avec ton ordinateur ou ton téléphone portable et prépare-toi à parcourir les rues de Paris pour chercher des indices. Obtiens les bonnes réponses pour dévoiler la phrase mystère.



« Paris, c'est Paris : une ville très dynamique aux nombreux attraits. Mais les athlètes doivent choisir avec soin les activités qu'ils feront avant leurs compétitions. » *Conseils de pro*

— **Bruny Surin**  
médaillé d'or olympique, chef de mission



# LA VILLE OLYMPIQUE



Cet été, Paris deviendra seulement la deuxième ville à accueillir les Jeux trois fois. L'autre ville à l'avoir fait est Londres, en Angleterre.

C'est en 1900 que les Jeux Olympiques ont été tenus à Paris pour la première fois. C'était dans le cadre de l'Exposition universelle, et c'était bien différent des Jeux d'aujourd'hui. Un peu plus de 1 200 athlètes y ont participé. Certains d'entre eux ne savaient même pas qu'ils prenaient part aux Jeux olympiques. Seulement 22 femmes y ont participé, car la plupart des sports leur étaient interdits à l'époque. On y a aussi présenté des épreuves inhabituelles, comme le concours de ballons, la course automobile et la nage sous l'eau. C'était la première fois que le Canada participait aux Jeux olympiques.

Paris a aussi accueilli les Jeux en 1924. Cette fois, plus de 3 000 athlètes de 44 pays y ont participé, et les femmes ont pris part à beaucoup plus d'épreuves. C'est lors de ces Jeux que la devise olympique Citius, Altius, Fortius (plus vite, plus haut, plus fort) a été utilisée pour la première fois.

## CLUB FRANCE

Le Club France est l'espace de célébration de l'Équipe de France, ce sera le lieu où vibrer pour les performances tricolores, tout au long des Jeux Olympiques et paralympiques de Paris 2024.

Situé dans le parc de la Villette, non loin des sites majeurs des Jeux, il sera le point de ralliement des athlètes, supporters, partenaires, médias...

Au Club France, il sera possible de : visionner les épreuves, rencontrer les athlètes, fêter les médailles... mais aussi de prendre part à des animations sportives et pédagogiques, à des soirées festives, concerts, ... Cet espace sera ouvert à tous, de 10 h à 23 h, et durant toute la durée des Jeux!

## LA MAISON OLYMPIQUE DU CANADA

La Maison olympique du Canada (MOC) est un endroit spécial de rassemblement pour les athlètes d'Équipe Canada et leurs familles, les fans et des invités à l'occasion des Jeux olympiques.

La MOC accueillera un grand nombre d'invités pendant les Jeux olympiques de 2024 pour le visionnage de compétitions, la visite d'athlètes et des spectacles sur scène, ainsi que pour profiter du service de traiteur de nourriture et de boissons.

La Maison olympique du Canada se trouve à la Cité des Sciences et de l'Industrie au parc de la Villette. Pendant les Jeux, le parc de la Villette s'appellera le « Parc des Nations », un lieu de rassemblement pour plusieurs aires d'accueil des comités nationaux olympiques, le Club France.

*« Moi, j'étais comme un enfant dans le village olympique! J'avais l'habitude de voir tout ça à la télé et le vivre pleinement était fou. Mais surtout, je croisais les athlètes, c'était impressionnant, j'ai pu rencontrer des athlètes de tellement de pays. Tout ces partages valorisent les valeurs de l'olympisme et les valeurs du sport. Une fois au village, on n'est plus concurrents, on se retrouve avec un grand élan de solidarité! »*

— **Jackson Richardson**  
Chef de Mission, Équipe de France





# INSTRUCTIONS DE LA CHASSE AU TRÉSOR

Cherche sur Internet pour trouver les réponses aux questions. Dans chaque réponse, il y a une lettre soulignée en gras. Prends toutes ces lettres et utilise la « clé de réponse » pour dévoiler la phrase mystère.

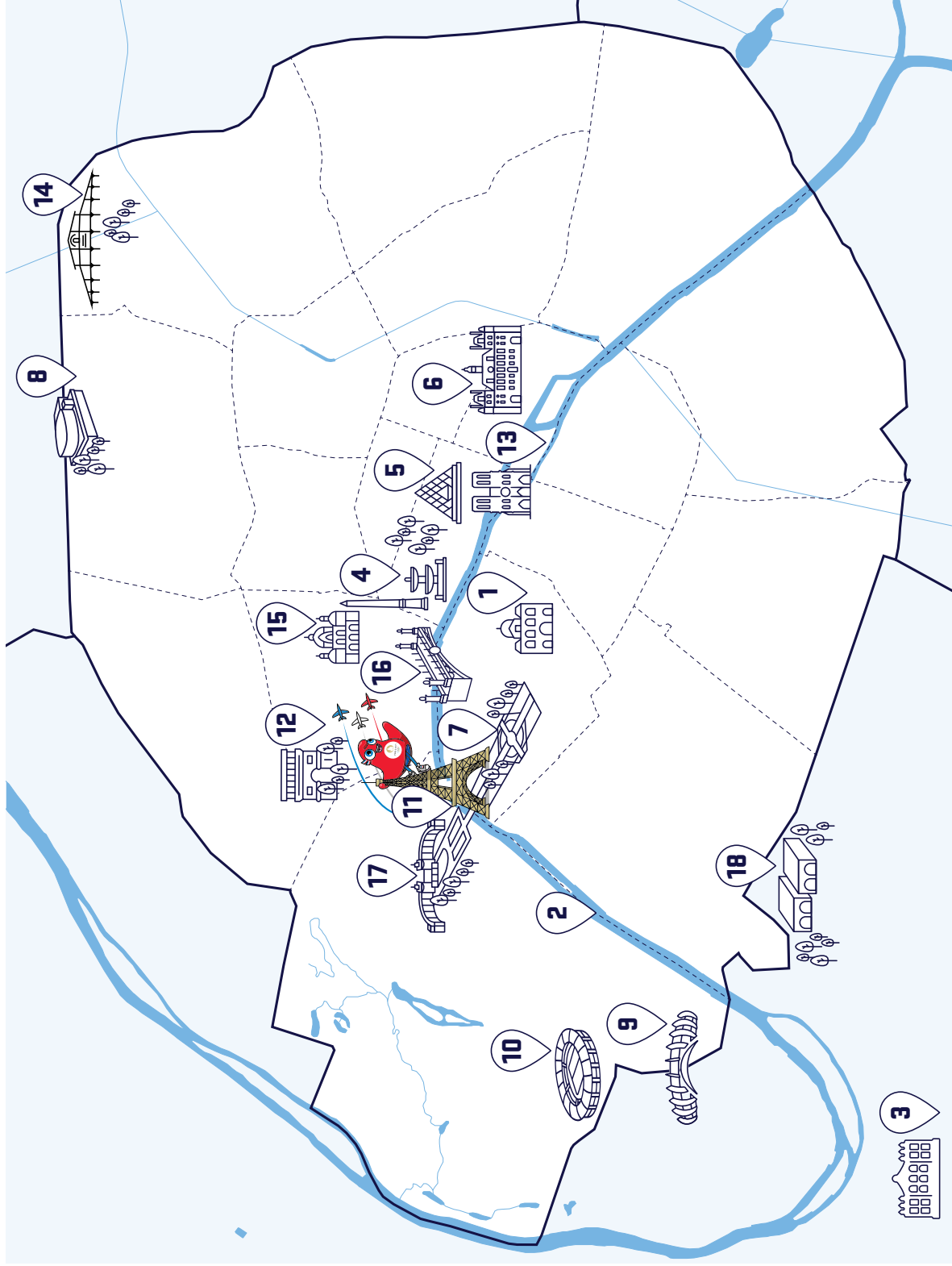
## QUESTIONNAIRE

- 1 L'Hôtel des Invalides**, ouvert en 1687, était à l'origine un hôpital militaire et un foyer pour les soldats retraités. Aujourd'hui, c'est un musée militaire. Il accueillera les épreuves olympiques de tir à l'arc. Quel est le prénom du célèbre général français qui est inhumé aux Invalides?
- Le triathlon olympique est formé de trois épreuves : la natation, le cyclisme et la course à pied. En 2024, les athlètes commenceront par nager dans la **Seine**, le célèbre fleuve qui traverse Paris. Les triathlons français sont parmi les meilleurs au monde. Quel est le nom de famille de l'actuel champion du monde masculin de triathlon?
- En 1789, les Parisiens étaient affamés. Le pain coûtait tellement cher! Les gens ont fini par en avoir assez et les femmes se sont révoltées. Elles sont allées manifester au **Château de Versailles**, où résidait le roi Louis XVI. En chemin, elles ont pris les armes. C'est une foule en colère qui est arrivée au palais et qui a forcé le roi et sa famille à revenir à Paris. C'était le début de la Révolution française. Le parcours du marathon olympique passera par le Château de Versailles. Quelle est la longueur d'un marathon?
- La place de la Concorde** est la plus grande place publique de Paris. C'est là où des milliers de personnes, dont Louis XVI et sa femme, Marie-Antoinette, ont été exécutées par guillotine lors de la Révolution française. Ce sera toutefois un endroit beaucoup plus heureux pendant les Jeux olympiques, car elle accueillera plusieurs épreuves. Quelle épreuve à quatre roues s'y déroulera?
- Le Louvre** est l'un des musées les plus célèbres au monde. Il abrite beaucoup de trésors artistiques et des millions de touristes le visitent pour voir un tableau en particulier. Quel est ce tableau?
- L'hôtel de ville** de Paris a été construit pour la première fois en 1357. Ravagé par un incendie en 1871, il a dû être rebâti. Quelle épreuve commencera à cet endroit?
- Le Champ-de-Mars** est un vaste jardin qui a connu divers usages au fil du temps. Les soldats s'y exerçaient à faire des manœuvres militaires, et les Parisiens y ont cultivé des fruits, des légumes et des fleurs. Récemment, on y a construit un aréna qui accueillera les épreuves de judo et de lutte. Combien de médailles d'or la judoka française Clarisse Agbegnenou a-t-elle gagnées aux Jeux de Tokyo?
- L'Arena Porte de la Chapelle** se trouve au nord de Paris, il accueillera les compétitions de badminton et de gymnastique rythmique. Il est conçu pour être aussi durable que possible, et 80% de ses surfaces sont couvertes de végétaux. Quelle est la capacité de l'aréna?

- 9** **Le Parc des Princes** a ouvert ses portes en 1972. Il a accueilli de nombreux tournois internationaux, dont la Coupe du monde de la FIFA en 1998. En 2024, ce stade accueillera le tournoi de football olympique. Le Canada a remporté deux médailles d'or en soccer : une chez les hommes et une chez les femmes. En quelle année l'équipe masculine a-t-elle gagné l'or?
- 10** Pas besoin de présenter le **stade Roland-Garros** aux amateurs de tennis. Ce stade légendaire accueille les Internationaux de France de tennis, l'un des quatre tournois du Grand Chelem. Il a été construit en 1928 et nommé en l'honneur de l'aviateur français Roland Garros, mort après que son avion a été abattu un mois avant la fin de la Première Guerre mondiale. Au stade Roland-Garros, sur quelle surface joue-t-on au tennis?
- 11** **La tour Eiffel** est une icône culturelle de la France. Sa construction a été achevée à temps pour l'Exposition universelle de 1889. Avec ses 330 m de hauteur, elle était, au moment de son dévoilement, la plus haute structure réalisée par l'homme jamais construite. En 2024, quelle est la plus haute structure conçue par l'Homme?
- 12** À Paris, il faut absolument se promener sur les **Champs-Élysées**. Depuis la fin des années 1800, il s'agit de l'avenue la plus chic de la ville. C'est là que se termine chaque année le Tour de France, la célèbre course de vélo. Quel cycliste français a remporté cette épreuve cinq fois?
- 13** **Notre-Dame de Paris** est l'une des cathédrales médiévales les plus connues d'Europe. La construction de cette église dédiée à la Vierge Marie a commencé en 1163 et s'est achevée presque 100 ans plus tard, en 1260. En 2019, sa toiture a été ravagée par un incendie. Les rénovations sont toujours en cours. C'est en bonne partie là que se déroule le célèbre roman gothique français, Notre-Dame de Paris. Qui a écrit ce roman?
- 14** Les partisans canadiens peuvent se rendre au **parc de la Villette** pour y visiter la Maison olympique du Canada. Cet endroit incontournable, dynamique et accueillant, est le second chez-soi des athlètes d'Équipe Canada et de leurs familles. Ce sera un site populaire où l'on tiendra des célébrations quotidiennes pour les athlètes médaillés, regardera les épreuves et servira de la nourriture et des boissons. On pourra également y rencontrer le chef de mission du Canada, Bruny Surin. Bruny était membre de l'équipe de course à relais aux Jeux d'Atlanta. Quelle est la couleur de la médaille remportée par cette équipe?
- 15** Le **Grand Palais** a été bâti pour l'Exposition universelle de 1900. Il sera entièrement rénové afin d'accueillir les épreuves d'escrime et de taekwondo. Comment s'appelle l'épéiste français qui a remporté l'or aux Jeux olympiques de Tokyo?
- 16** **Le pont Alexandre-III** a été construit pour l'Exposition universelle de 1900. Il s'agit du plus beau et du plus richement décoré des ponts qui franchissent la Seine. Aux Jeux de Paris 2024, le pont Alexandre-III servira de ligne d'arrivée pour l'épreuve chronométrée de cyclisme sur route et de point de départ de la natation marathon et du triathlon. Le pont mène à quel palais sur la rive droite de la Seine?
- 17** Le **Trocadéro** est situé directement en face de la tour Eiffel, de l'autre côté de la Seine. Quel est le nom du pont qui relie ces deux attractions et où les spectateurs pourront regarder les épreuves de cyclisme sur route, de triathlon et de natation marathon?
- 18** **Le complexe Paris Expo** a été construit en 1923 pour accueillir la Foire de Paris. D'une superficie de 228 000 mètres carrés, il est formé de sept pavillons. La compétition de volleyball sera disputée à Paris Expo. Quel pays l'équipe masculine française de volleyball a-t-elle vaincu pour l'or à Tokyo 2020?



# CARTE DE LA CHASSE AU TRÉSOR



## RÉPONSES

1. \_ \_ \_ \_
2. \_ \_ \_ \_
3. \_ \_ \_ km
4. \_ \_ \_ \_
5. \_ \_ \_ \_
6. \_ \_ \_ \_
7. \_
8. \_ \_ \_ \_
9. \_ \_ \_ \_
10. \_ \_ \_ \_
11. \_ \_ \_ \_
12. \_ \_ \_ \_
13. \_ \_ \_ \_
14. \_ \_
15. \_ \_ \_ \_
16. \_ \_ \_ \_
17. \_ \_ \_ \_
18. \_ \_ \_ \_

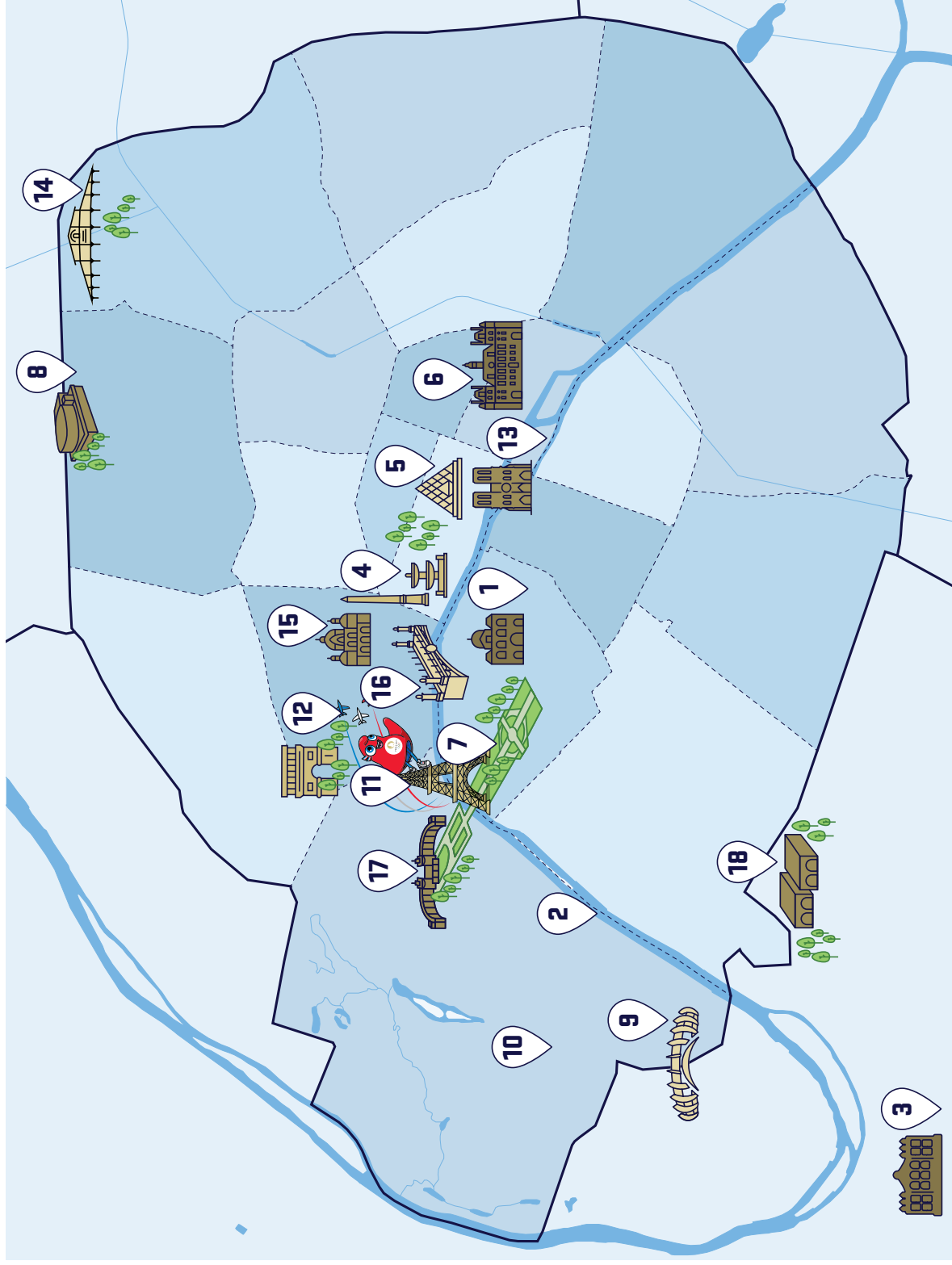
## CLÉ DE RÉPONSE

DÉCOUVREZ LA PHRASE MYSTÈRE EN INSCRIVANT LA LETTRE OU LE NUMÉRO **SOULIGNÉ EN GRAS** DE CHAQUE QUESTION.

\_ \_ \_ \_ \_  
 13 2 4 17 11 5 6 16 15 1 10 14 12 18 7 8 3 9



# SOLUTION DE LA CHASSE AU TRÉSOR



## RÉPONSES

1. NA POLEON

2. CONINX

3. 42,2 km

4. SKATEBOARD

5. LA JOCONDE

6. MARATHON

7. 2

8. 8,000 PERSONNES

9. 1904

10. TERRE BATTUE

11. BURJ KHALIFA

12. BERNARD HINAULT

13. VICTOR HUGO

14. OR

15. ROMAIN CANNONE

16. GRAND PALAIS

17. PONT D'ÏÉNA

18. RUSSIE

## CLÉ DE RÉPONSE

DÉCOUVREZ LA PHRASE MYSTÈRE EN INSCRIVANT LA LETTRE OU LE NUMÉRO **SOULIGNÉ EN GRAS** DE CHAQUE QUESTION.

V	I	S	E	R	L	'	O	R	À	P	A	R	I	S	2	0	2	4
13	2	4	17	11	5	6	16	15	1	10	14	12	18	7	8	3	9	



UN AVANT-GÔT DES JEUX OLYMPIQUES DE PARIS 2024  
DANS VOTRE SALLE DE CLASSE

